

Visie Sportpark Blikkenburg-west

17 september 2021



Inhoud

1. Masterplan Buitensportaccommodatie Zeist

2. Ambities en Kaders sportpark Blikkenburg-west

3. Aanpak en uitdagingen

4. Visie op het plan

Het groene, robuuste raamwerk
Vlekkenplan sport / hoofdplanstructuur / verbindingssassen
Bereikbaarheid, routing en parkeren
Schetsplan

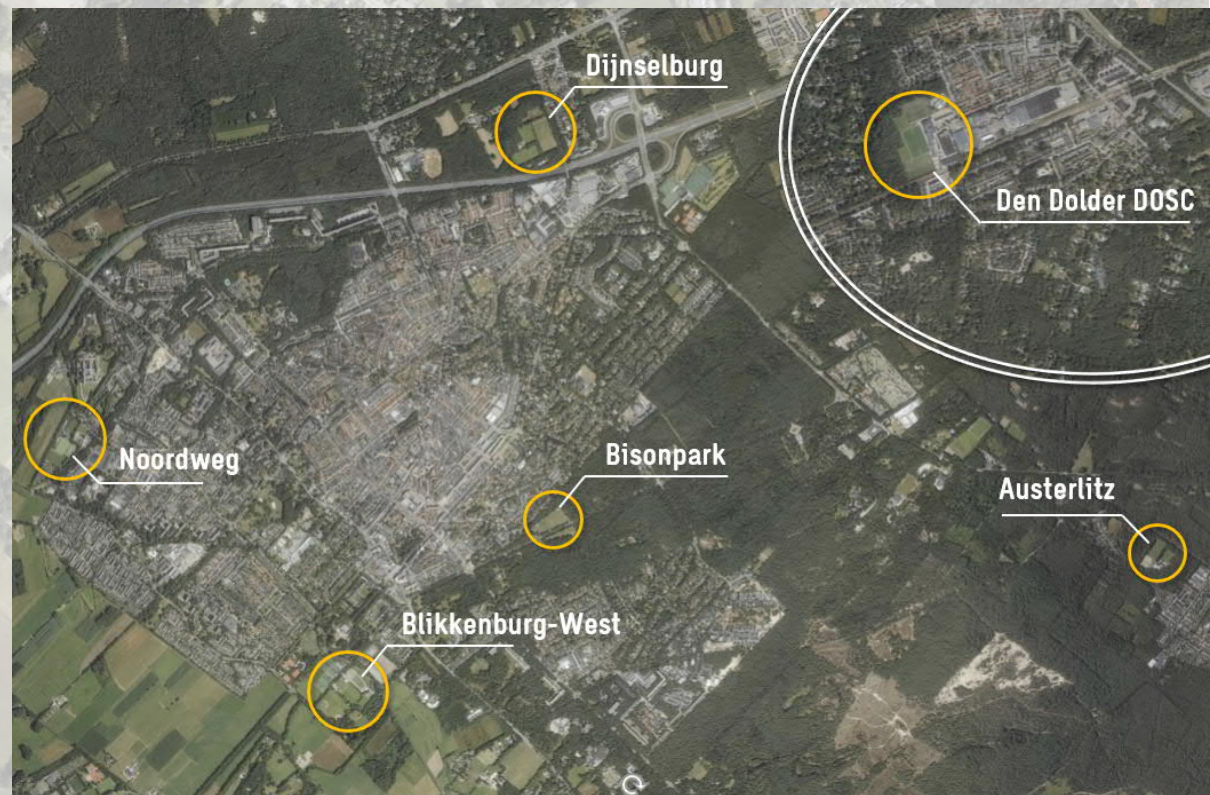
5. Inpassing multifunctioneel paviljoen

Masterplan Buitensportaccommodaties Zeist

Masterplan Buitensportaccommodaties Zeist

De gemeente Zeist spant zich al enige jaren in om de sportfaciliteiten binnen de gemeente te optimaliseren. Na uitgebreid overleg met alle betrokken sportclubs is in 2017 het Masterplan Buitensportaccommodaties vastgesteld.

In dit masterplan zijn voor alle sportparken binnen de gemeentegrens maatregelen opgenomen die moeten leiden tot een betere afstemming van vraag en aanbod. Herinrichting van sportpark Blikkenburg-west maakt hier ook onderdeel van uit.



Sportcluster nabij het Slot Zeist

Locatie Sportpark Blikkenburg-west

In de historische tuinen van Slot Zeist, in de oksel van de Koelaan en de Dribergseweg is een sportcluster gelegen dat uit 4 onderdelen bestaat.

De sportparken Achter 't Slot, Blikkenburg-west en -oost bieden op dit moment ruimte aan VV Jonathan, ZSC Patria, FZO, SIVZ, Geronimo en de Kynologenclub (honden-vereniging).

Op Blikkenburg-west is ook een openbaar skatepark gelegen en is Blik & Burgers gevestigd. Dit is een restaurant met terras dat zich richt op 'spelen en bewegen' voor kinderen.

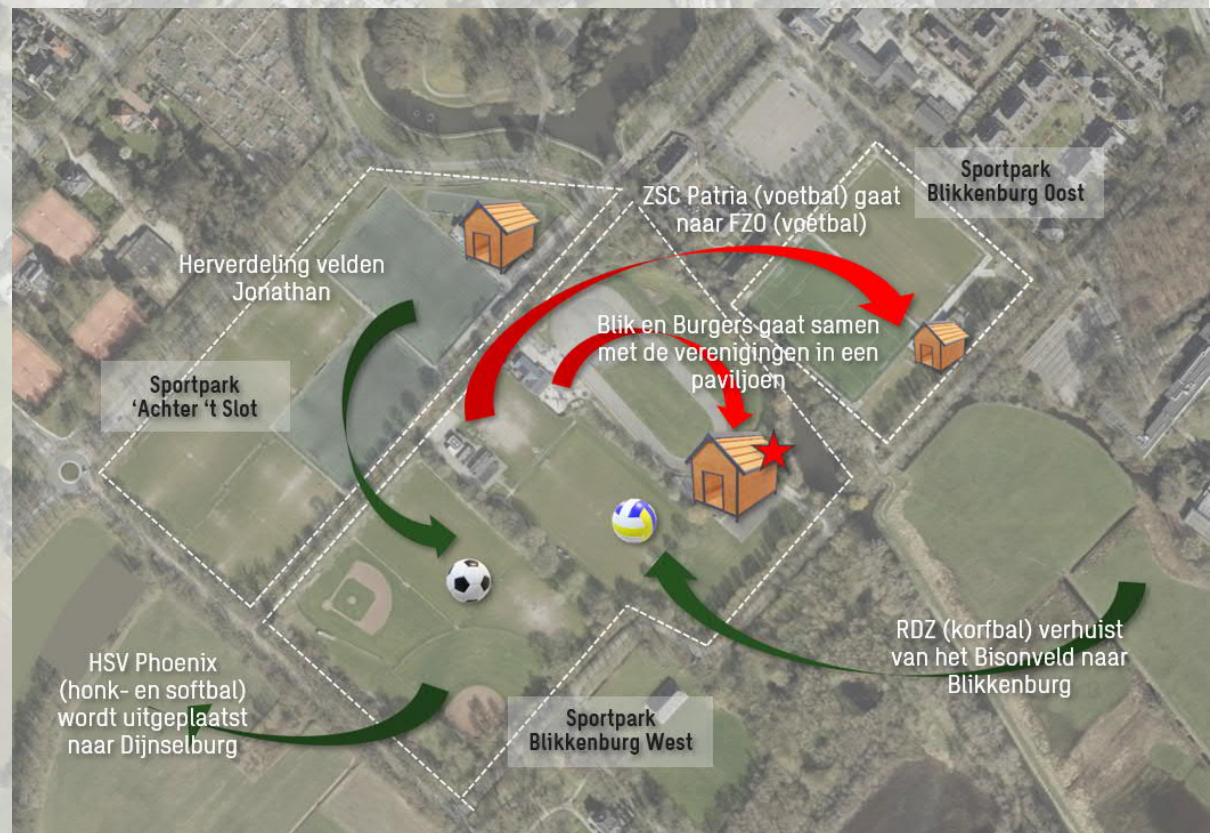


Ontwikkeling op sportpark Blikkenburg-west

Onderdeel van de herinrichting van het sportpark is de uitplaatsing van HSV Phoenix (honk- en softbal) naar Sportpark Dijnseburg en de verhuizing van VV ZSC Patria naar VV FZO op Blikkenburg-oost. Beide zijn reeds gepasseerd.

De ruimte die door deze ontwikkelingen is vrijgekomen wordt gebruikt om de korfbalvereniging (RDZ) in te huizen en de velden van VV Jonathan te herverdelen. Overige gebruikers blijven op het sportpark gehuisvest waardoor per saldo het aantal verenigingen en daarmee het gebruik van het aantal velden gelijk blijft.

De verenigingen en Blik & Burgers zullen gezamenlijk, op de zuid kop van de skeelerbaan, een nieuw paviljoen betreden.



Vertrekpunt programma Blikkenburg-west



Herverdeling velden VV Jonathan



SIVZ (schaats- en inlineskate vereniging)



SHS Geronimo (Seijster Handboog Schutterij)



CKV RDZ (Christelijke Korfbalvereniging)



KC Zeist (kynologenclub - hondenvereniging)



Blik & Burgers (horeca + spelen)



Ambities en Kaders Sportpark Blikkenburg-west

An aerial photograph of a large sports complex. In the foreground, there is a large, oval-shaped artificial turf field with a grey running track around its perimeter. To the right of this field, there are several smaller sports fields, including a baseball field and a soccer field. Further back, there are more soccer fields and a large, rectangular artificial turf field. The entire complex is surrounded by dense green trees and grass. In the background, there are some buildings and a road.

Ambities in een notendop

We ontmoeten je graag op Sportpark Blikkenburg-west

Sportpark Blikkenburg-west is een **open en multifunctioneel inzetbaar sportpark** dat de potentie biedt voor een combinatie van sporten, ontmoeten, leren, recreëren en werken.

Het is 'de' plek waar sporters, buurtbewoners, scholieren en niet-georganiseerde sporters elkaar kunnen **ontmoeten**.

Samen of individueel, sporten en bewegen we in een uitnodigende omgeving met hoge **groene- en cultuurhistorische waarde**.

Herinrichting van sportpark Blikkenburg-west biedt kansen op het gebied van **verduurzaming**, versterking en efficiëntie.



Sport en bewegen



Samen en ontmoeten



Cultuurhistorie en groen



Duurzaam

De + voor Sportpark Blikkenburg-west

Naast het Masterplan dat de basis vormt voor de realisatie van een goed functionerend sportpark, wordt de verbreding naar andere maatschappelijke thema's als circulariteit, duurzaamheid, klimaatadaptatie, natuur, biodiversiteit, cultuurhistorie, recreatie, gezondheid, welzijn en ontmoeten gezocht. In de **Brede Milieuvisie Zeist** zijn de ambities omschreven van de 'kwaliteit van de leefomgeving'. De bredere doelstelling voor Sportpark Blikkenburg-west is de realisatie van een 'groen, duurzaam, openbaar en breed gebruikt sportpark'. Onderstaande beleidsdocumenten dienen mede ter inspiratie voor de verdere uitwerking van de plannen.

De 4 pijlers uit de Brede Milieuvisie

1. **Klimaat en Energie:** We gaan op weg naar een energieneutraal Zeist
2. **Circulaire Economie:** We handelen vanuit kringlopen en hergebruik, delen en gebruiken in plaats van uit bezit.
3. **Levend netwerk van natuur, landschap en cultuurhistorie:** We zorgen voor een met groen dooraderd Zeist.
4. **Gezonde leefomgeving en kwaliteit van leven:** We zetten ons in voor een goede lucht- en waterkwaliteit, minder geluidshinder en een duurzame voedselvoorziening.



Masterplan Buitensport Zeist



Brede Milieuvisie Zeist



Biodiversiteitsvisie Zeist



Sport- en beweegvisie Zeist



Groen voor Zeist



Masterplan Slot Zeist

Kaders en uitgangspunten Blikkenburg-west

- Kwaliteitsimpuls voor het sportpark,
- Stimulering van de samenwerking tussen verenigingen (beheer / velden / accommodaties),
- Commerciële functies, mits sport gerelateerd, kunnen onderdeel zijn van het sportpark,
- **Open sportpark** voor sporten, leven, leren, recreëren en werken,
- **Multifunctioneel inzetbaar sportpark** (diversiteit aan sporten / ongeorganiseerde sporten),
- Uitnodigende en groene omgeving,
- Behoud van de (groene) cultuurhistorische waarden in het gebied,
- Inzetten op kansen voor verduurzaming, versterking en efficiëntie.



Masterplan
Buitensport
Zeist

Een 'open' Sportpark

Een open sportpark biedt vanuit economisch en maatschappelijk oogpunt veel perspectief. De sociale cohesie op het park en in de omringende buurt neemt toe. Het park wordt overdag levendiger doordat er meer activiteiten plaatsvinden. De verenigingen kunnen hier ook de vruchten van plukken.

- Startpunt voor sportgroepen zoals hardlopers,
- Ontmoetingsplek voor jong en oud,
- Onderwijslocatie voor scholieren (buiten)leslokaal,
- Informatievoorziening recreatieve paden (routing en cultuurhistorie)



Multifunctioneel inzetbaar

Ruimte voor alternatieve sporten

De term alternatieve sport is zeer ruim en omvat alle sporten die tot de niet-traditionele sporten worden gerekend. Bij 'alternatieve' vormen van sportbeoefening gaat het om lichaamservaring, plezier hebben en je fit voelen (individueel of collectief). Een ander veelbetekenend aspect bij alternatieve sporten is dat het gemeenschapsgevoel boven de competitiedrang staat. Het gaat hierbij om ontwikkeling, delen van tips en tricks en samen zijn.

- Calisthenics en Callanetics (fitnessoefeningen)
- Urban Dance Grounds (danspleinen)
- Bootcamp
- Beachvelden
- Skatevoorzieningen



Aanpak en uitdagingen

An aerial photograph of a large sports complex. In the foreground, there is a baseball field with a grey running track. To the right, there are several green soccer fields and tennis courts. The complex is surrounded by dense green trees and fields. In the background, there are more fields and some buildings under a clear sky.

Complexiteit van de opgave

Sportpark Blikkenburg-west is gelegen aan de zuidzijde van Zeist. Met Landgoed Wulperhorst, -Blikkenburg en -Schoonoord op steenworpafstand, behoort dit gebied tot de Stichtse Lustwarande, een gordel van buitenplaatsen tussen De Bilt en Rhenen dat grote cultuurhistorische-, landschappelijke- en ecologische waarden kent.



De verschillende belangen bij de verdere ontwikkeling van Sportpark Blikkenburg-west zijn groot. Nieuwe ontwikkelingen op gebied van sport, bouwen, bereikbaarheid, recreatie en innovatie staan soms op gespannen voet met het behouden, respecteren en beschermen van kwetsbare-, groene-, cultuurhistorische- en ecologische waarden. Echter, nieuwe ontwikkelingen bieden ook kansen om deze waarden te herstellen, te verbeteren en zelfs weer opnieuw beleefbaar te maken. Een multifunctioneel sportpark op deze locatie vergroot de verbondenheid van de mens met zijn leefomgeving door het landschap centraal te stellen en breder toegankelijk te maken. Functiegebruik, gezondheid, natuur, landschap en erfgoed zijn onlosmakelijk verbonden met elkaar. Hiervoor is een 'ensemble-benadering' nodig en wordt in nauw overleg met vele stakeholders gewerkt aan een integraal plan.

Ensemble benadering



Groen en Cultuurhistorie
(Groen raamwerk)



Sport(technisch) programma
(Velden/paviljoen)



Bereikbaarheid
(Ontsluiting, routing en parkeren)



Duurzaamheid
(Natuur inclusief, biodiversiteit, klimaat adaptief)

(Lagenbenadering bij uitwerking)

- Het groene netwerk vormt de basis voor het plan
- Zichtbaar maken van cultuurhistorische lagen
- Het versterken van de formele laan- en kamerstructuur met daar binnen de velden
- Opheffen van verrommeling in het gebied
- Afstemmen 'vraag en aanbod' van de gebruikers
- Stimuleren multifunctioneel gebruik van voorzieningen
- Aandacht voor 'hinder' (geluid en verlichting)
- Het bieden van meer speelgelegenheden
- (Veilige) bereikbaarheid voor (jonge) sporters en bezoekers
- Herkenbare en eenduidige entrees en toegangen
- Ontmoedigen van autogebruik en stimuleren van fietsgebruik
- Aanbieden van veilige langzaam verkeersroutes en voldoende fietsenstallingen

Dossier in ontwikkeling

De duurzaamheidsambitie voor Sportpark Blikkenburg-west wordt langs de 4 pijlers van de Brede Milieuvisie uitgewerkt

Visie op het plan

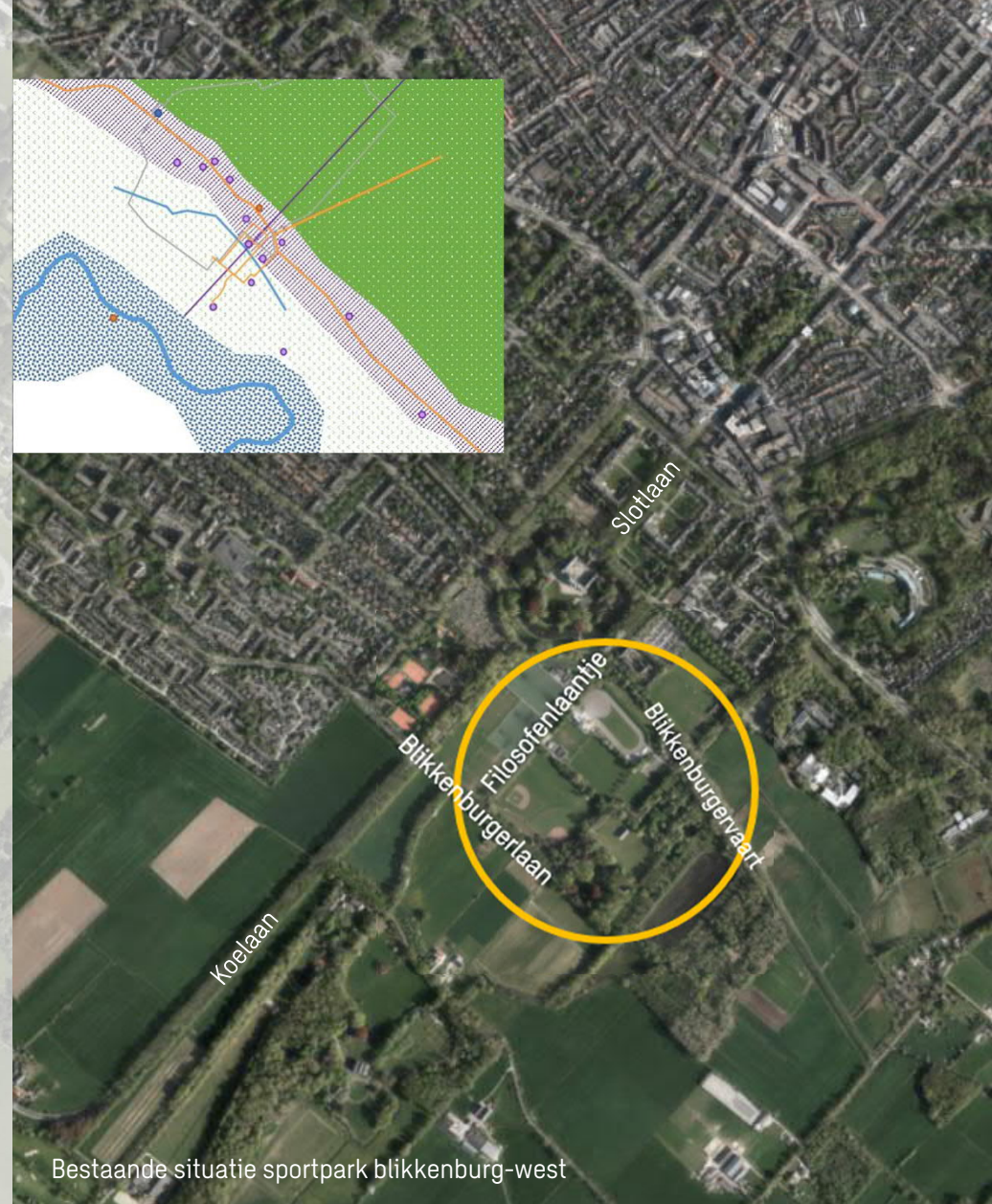
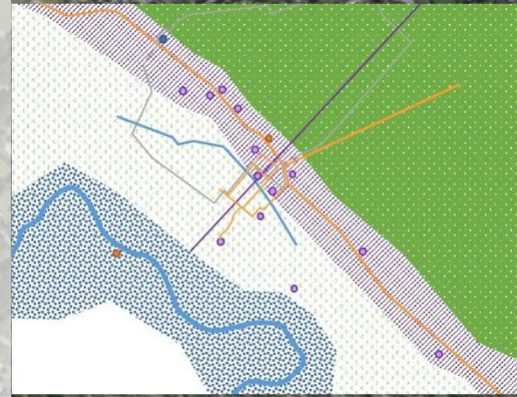
Groen en robuust raamwerk als basis voor het plan



Landschappelijke setting

Het sportpark is gelegen op de zuidelijke flank van de Utrechtse Heuvelrug dat de overgang van het beboste gebied naar het open landbouwgebied vormt. Het Slot met de Koelaan en Slotlaan is een bijzondere structuur haaks op de Heuvelrug en de Kromme Rijn. Het gebied wordt gekenmerkt door een zeventiende-eeuws stelsel van lanen, zichtassen, graslanden, parkbossen, waterpartijen en omgrachtingen. Het Filosofenlaantje, de Blikkenburgerlaan en de Blikkenburgervaart grenzen aan de contouren van het sportpark en dragen bij aan deze beeldbepalende gebiedskarakteristieken.

Door de ligging op de overgang van hoog/droog naar laag/nat is bijzondere flora en fauna aanwezig: er groeien moeras- en kwelmilieu gebonden planten, reeën passeren het gebied en ijskelders bieden overwintering aan vleermuizen.



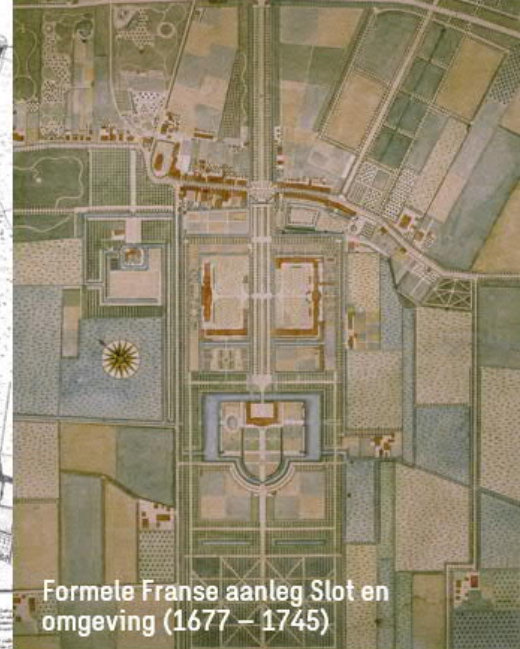
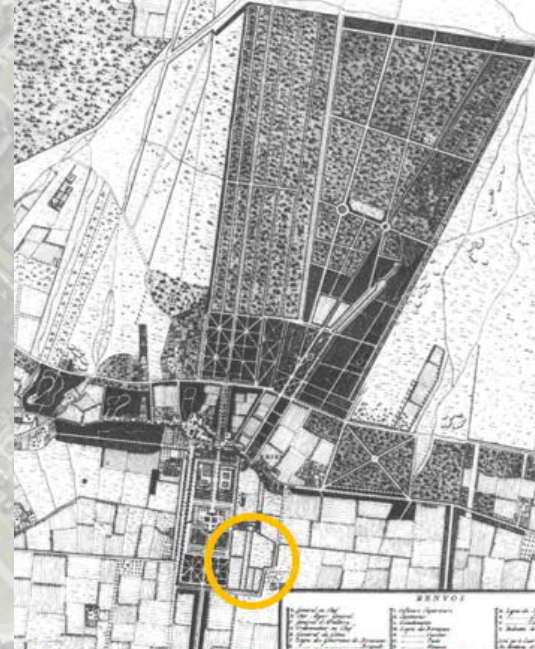
Bestaande situatie sportpark blikkenburg-west



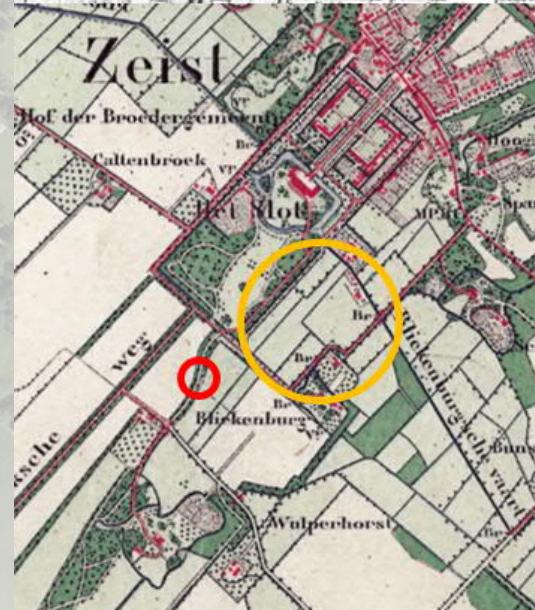
Cultuurhistorische setting

Het sportcomplex maakt onderdeel uit van de in Franse, formele, Barok-aangelegde structuur. Geordende, rechthoekige lanen en assen kaderen grote tuinvakken en jachtbossen in. Zeer uniek is de 5 km. lange zichtas (Koelaan - Slotlaan) met het Slot in het midden.

Vanaf begin 1800 werd de Engels Landschapsstijl de nieuwe trend. Onderdelen van de tuin van Slot Zeist werden getransformeerd naar een landschapspark. Kenmerkend zijn de aanleg van slingerpaden, waterpartijen, doorkijkjes, hoogteverschillen, boomgroepen en solitaire bomen. Middels gebogen lijnen en zichtassen werden gebieden en daarmee andere landgoederen, verbonden met elkaar. Het beplante slingerpad vanaf de Blikkenburgerlaan naar Landgoed Wulpenhorts is daar nog een zichtbaar relict van ○



Formele Franse aanleg Slot en omgeving (1677 – 1745)

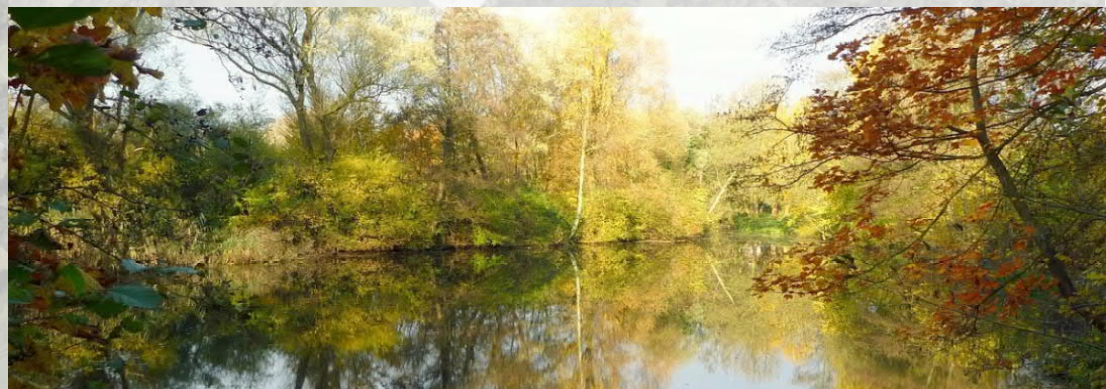


Landschappelijke aanleg Slottuin (1830 – 1924)



Blikkenburgervaart

De Blikkenburgervaart is ontstaan in de Middeleeuwen en zorgde voor de ontwatering van het natte overgangsgebied. Het is één van de oudste elementen van het park en verbindt de Slotgracht met het buitengebied van de Kromme Rijn. In de jaren dertig van de vorige eeuw is een verbreding gemaakt voor een openlucht zwembad. De Blikkenburgervaart is nauwelijks zichtbaar, de beplanting langs de waterkant geeft beschutting aan flora en fauna waaronder ijsvogels. De vitaliteit van de bomen langs de vaart is matig te noemen doordat deze erg dicht op elkaar staan. Met behoud van het groene- en ecologische karakter kan met het creëren van (beperkte) openheid meer betekenis gegeven worden aan de Blikkenburgervaart. Zicht op het water en ruimte voor natuurbeleving kunnen een kwaliteitsimpuls geven aan het gebied.

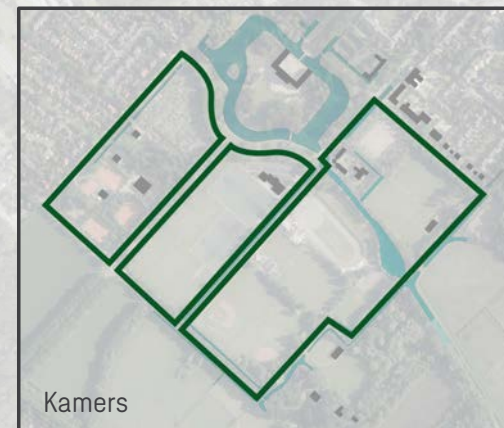




Lanen, kamers en open velden

Het gebied ten oosten van het Filosofenlaantje, dat van oorsprong agrarisch was, heeft vanaf 1924 plaats gemaakt voor sportvelden. De formele laan- en kamerstructuur met de daarbij behorende sloten, hagen, bosplantsoen en 'open velden' zijn in grote lijnen nog conform het oorspronkelijke 17e -eeuwse ontwerp. De opstallen in het gebied vormen een eenheid met de lijnen en de open plekken in het landschap: hoofdgebouwen, bijgebouwen en schuren verhouden zich hiërarchisch tot elkaar.

De sportvelden zijn binnen de kamers gepositioneerd maar de verspreide clubgebouwen en containers hebben het gebied in de loop der jaren een rommelig karakter gegeven.





Groene geleding (aders)

Op het sportpark is een groene geleding tussen de velden aanwezig. Deze groene aders verschillen onderling in uitstraling. Sommige bomenrijen hebben onderbeplanting of staan op een lichte verhoging. Hierdoor krijgt het complex een prettige schaal en maat. Niet alle groene aders overspannen de volledige breedte van het sportpark waardoor de groenstructuren niet volledig gesloten zijn. Herinrichting biedt niet alleen kansen voor herstel en versterking van de groenstructuur maar kan ook van meerwaarde zijn voor de vleermuizen.



Groene ader 1



Groene ader 2



Groene ader 3

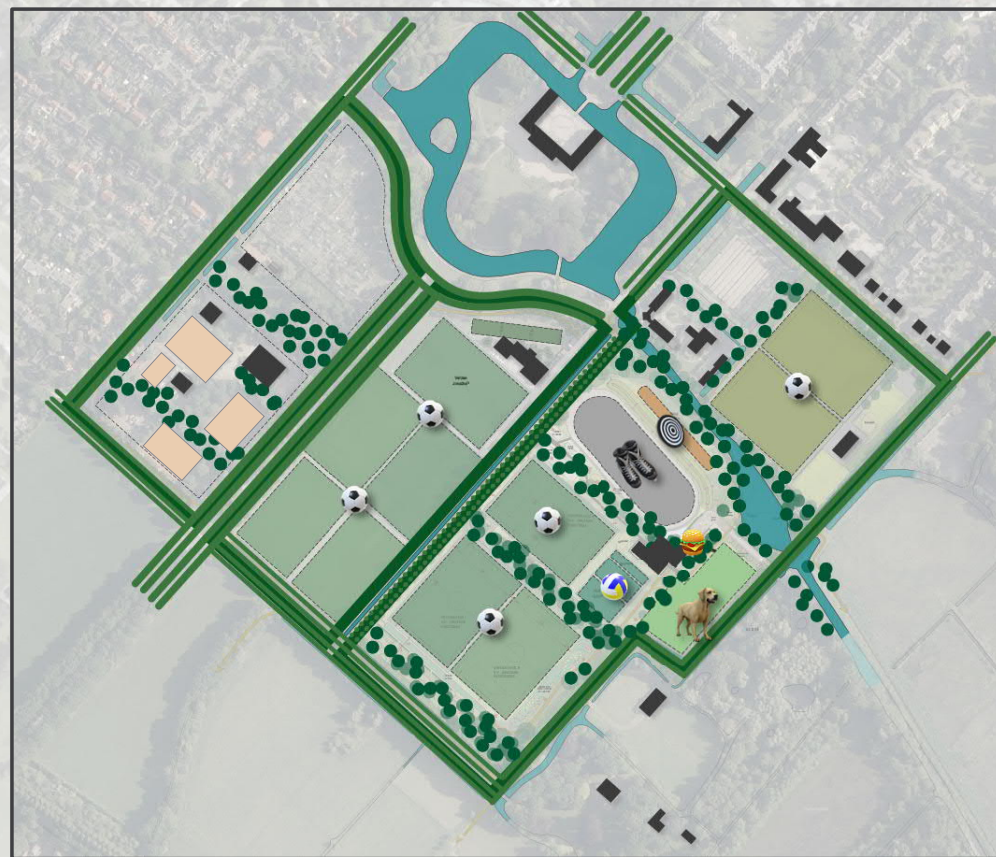


Vlekkenplan sport - Hoofdplanstructuur

Een groot deel van het 'Slot en omgeving' is aangewezen als een beschermd stads- en dorpsgezicht. Het groene, robuuste raamwerk vormt de basis voor het plan. De sportvelden liggen als 'open ruimtes' binnen de lanen, kamers en groene aders. De 2 kunstgrasvelden met verlichting van VV Jonathan zijn gelegen tegen het Filosofenlaantje, het meest zuidelijke voetbalveld is een grasveld zonder verlichting. Deze zonering sluit aan bij de overgang van bewoning aan de noordzijde en naar natuur aan de zuidzijde.



Groen raamwerk, basis voor het plan

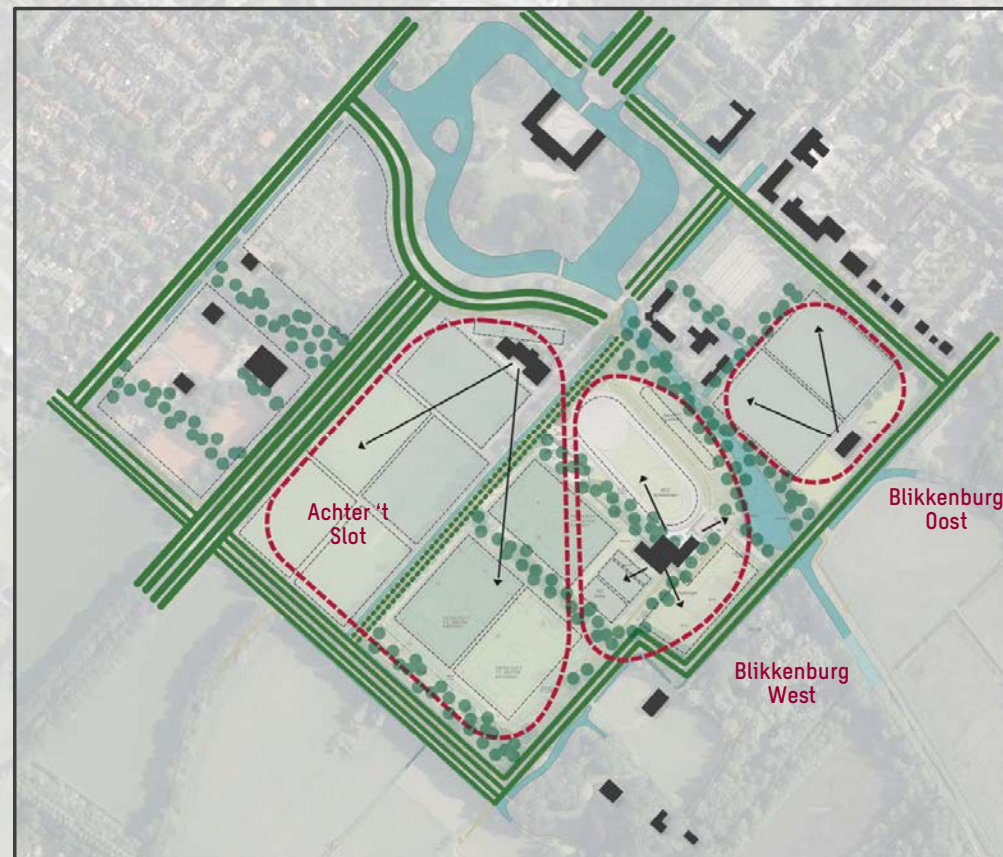


Invulling sport programma



Massa (sportaccommodaties)

De opstallen in het gebied vormen een eenheid met de lijnen en de open plekken in het landschap: hoofdgebouwen, bijgebouwen en schuren verhouden zich hiërarchisch tot elkaar. Het Slot is de belangrijkste massa, overige gebouwen zijn vaak geclusterd en ondergeschikt. Het gebouw van FZO/Patria ligt nog binnen de invloedssfeer van het Slot. De bestaande clubgebouwen stralen geen eenheid uit en lijken willekeurig gepositioneerd. Om verdere verrommeling in het gebied tegen te gaan zullen de verenigingen en Blik & Burgers samen gaan in een nieuw paviljoen. Aan de oostzijde van het sportpark, op de zuid kop van de skeelerbaan, gekoppeld aan de groene structuur, is het mogelijk een paviljoen te plaatsen waarbij alle clubs goed zicht hebben op hun velden. Herinrichting biedt kansen om de verschillende clubgebouwen in samenhang vorm te geven (massa en uitstraling).

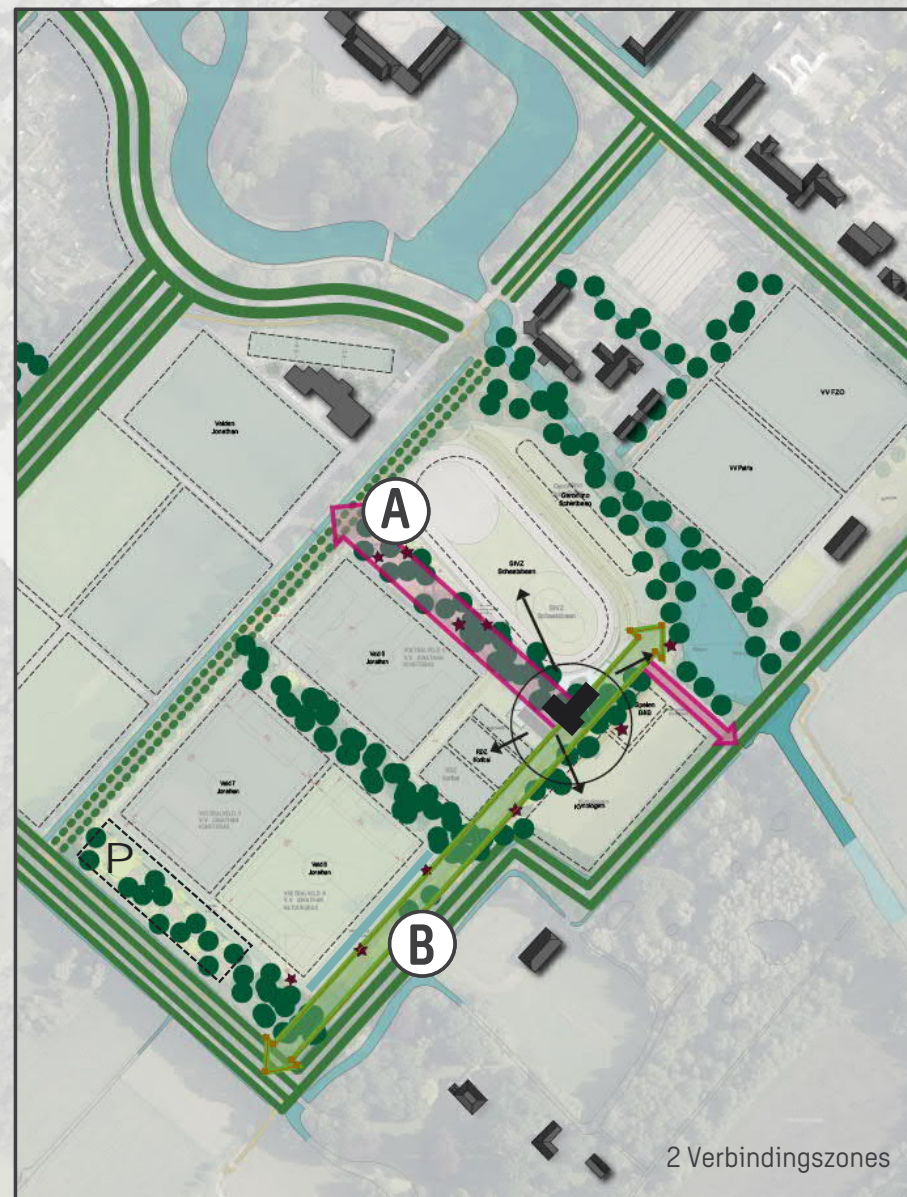


Clustering van verenigingen

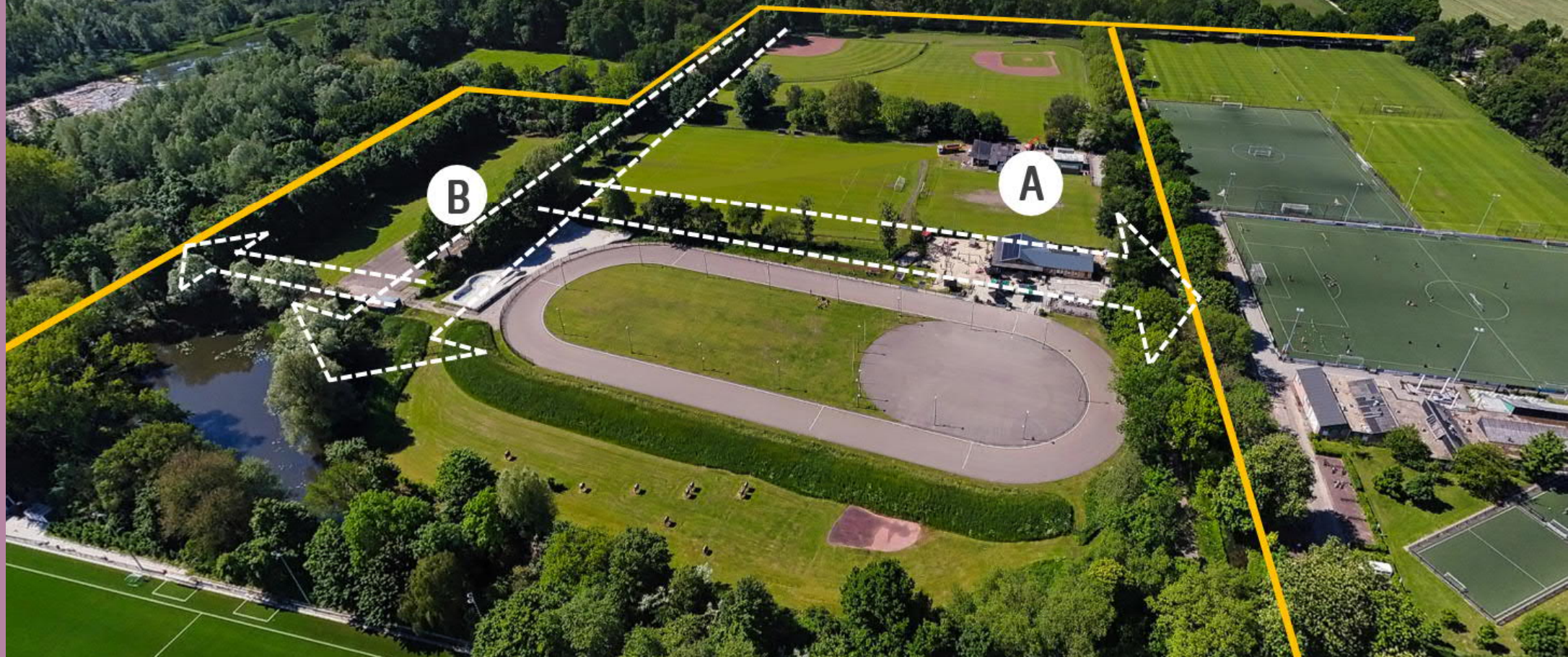


Verbindungszones

Op dit moment wordt het sportpark vooral gebruikt door sporters in clubverband. Om een multifunctioneel bewegingspark te creëren kunnen langs de hoofdwandelroutes ongeorganiseerde sporten aangeboden worden. Langs **zone A**, die het paviljoen verbindt met het Filosofenlaantje, is ruimte voor de inpassing van een beweegplein, skatevoorzieningen of een beachvolleybal, aangevuld met voldoende zitplekken voor 'ontmoeten'. **Zone B** is een wandelverbinding tussen de nieuwe parkeerplaats en het paviljoen. Deze zone is meer recreatief van karakter. Beleving van natuur, wadi's en de cultuurhistorische 'open ruimtes' staan hierin centraal.



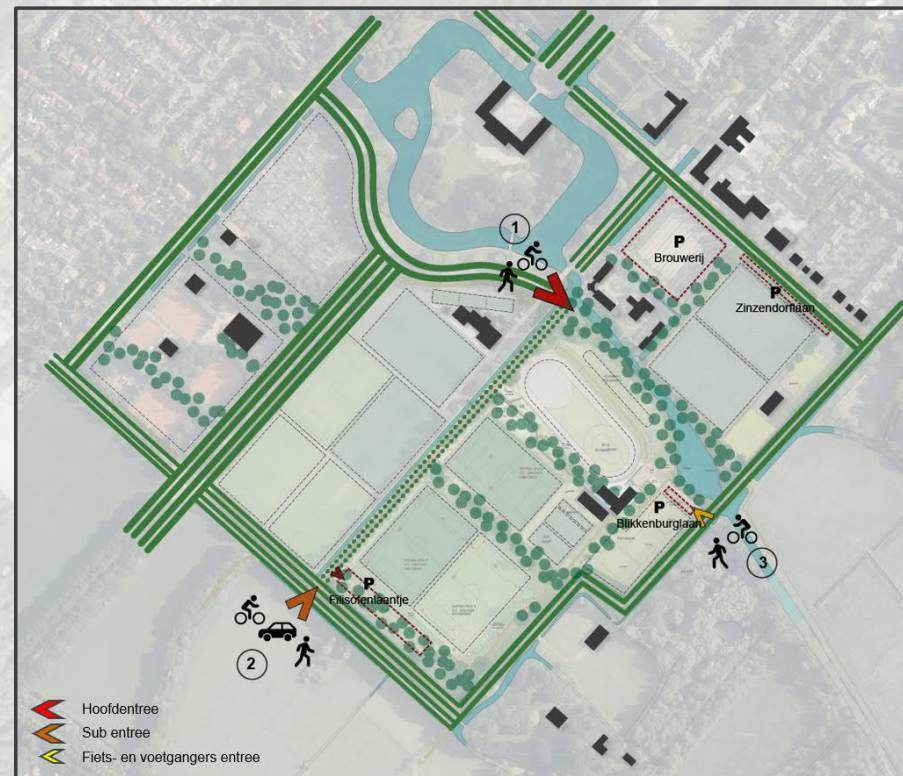
Verbindingszones A en B





Toegangen tot Blikkenburg-west

Het sportpark krijgt 3 toegangen. De entree via de Hernhuttersingel/Karpervijver fungeert als hoofdingang van het park (1). Deze entree is gelegen nabij de dichtstbijzijnde parkeerplaats de Brouwerij. Het Filosofenlaantje vanuit zuidelijke richting wordt op dit moment voornamelijk als wandelommetje gebruikt. Met de komst van een extra parkeerplaats vanaf Blikkenburgerlaan/Filosofenlaantje) zal het sportpark via de zuidzijde ook een directe toegang tot het sportpark krijgen (2). De bestaande entree aan de oostzijde van het sportpark wordt opgewaardeerd. Het nieuwe paviljoen kan via deze zijde goed ontsloten worden voor fietsers en voetgangers (3). De kynologenclub behoudt zijn entree aan deze zijde. De entree zal toegankelijk zijn voor bevoorrading van Blik & Burgers. Naast 1 of 2 invalidenparkeerplaatsen zullen hier geen openbare parkeerplaatsen gerealiseerd worden.



Toegangen tot het sportpark



Entree 1



Entree 2

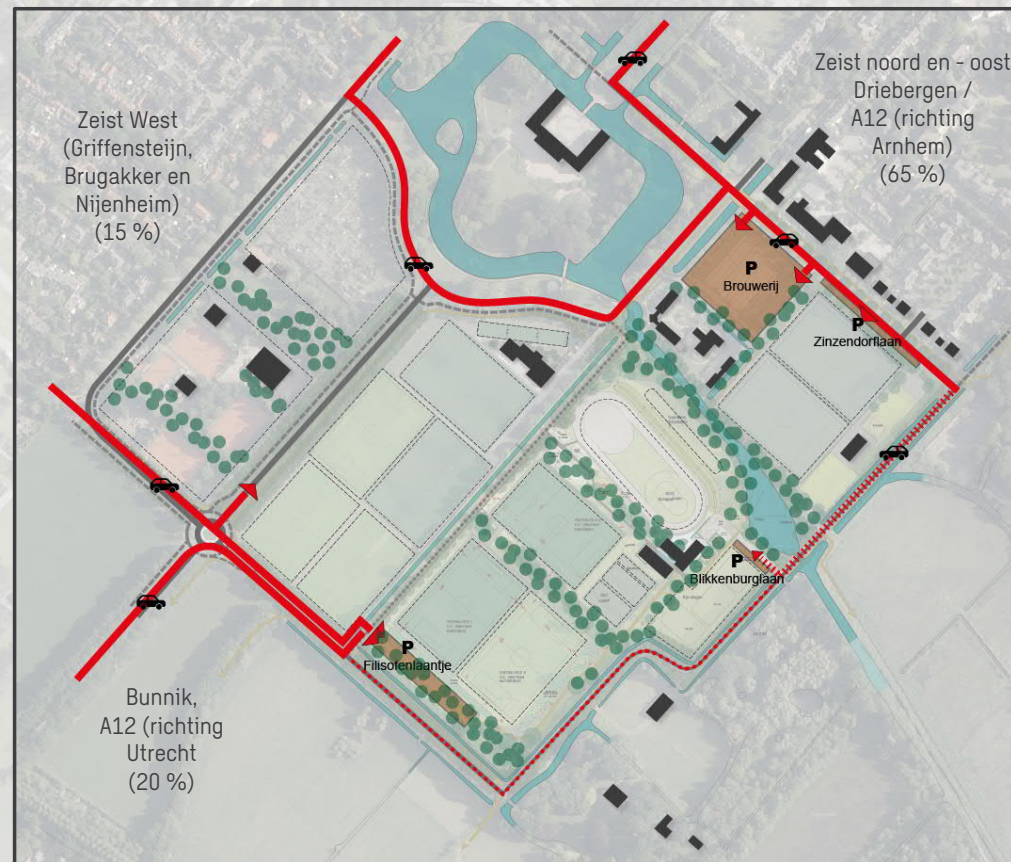


Entree 3



Bereikbaarheid sportpark

Naar verwachting trekt het sportpark voornamelijk (auto)verkeer vanuit Zeist zelf aan. Bunnik, gelegen aan de zuidzijde van Zeist, beschikt over een eigen sportcluster. Naar verwachting zal maximaal 20% van het verkeer het sportpark via de zuidzijde naderen. Het is ook aannemelijk dat leden uit de wijken Griffensteyn, Brugakker en Nijenheim de ingang bij het Filosofenlaantje zullen gebruiken. Naar verwachting bedraagt dit maximaal 15% van al het verkeer dat door de sportparken wordt aangetrokken. Vanwege de ligging van het sportpark in Zeist zuid is het aannemelijk dat het autoverkeer voornamelijk vanuit noordoostelijk richting het sportpark nadert. Naar verwachting zal 65% aan deze zijde een parkeerplek zoeken (Brouwerij of Zinzendorflaan).

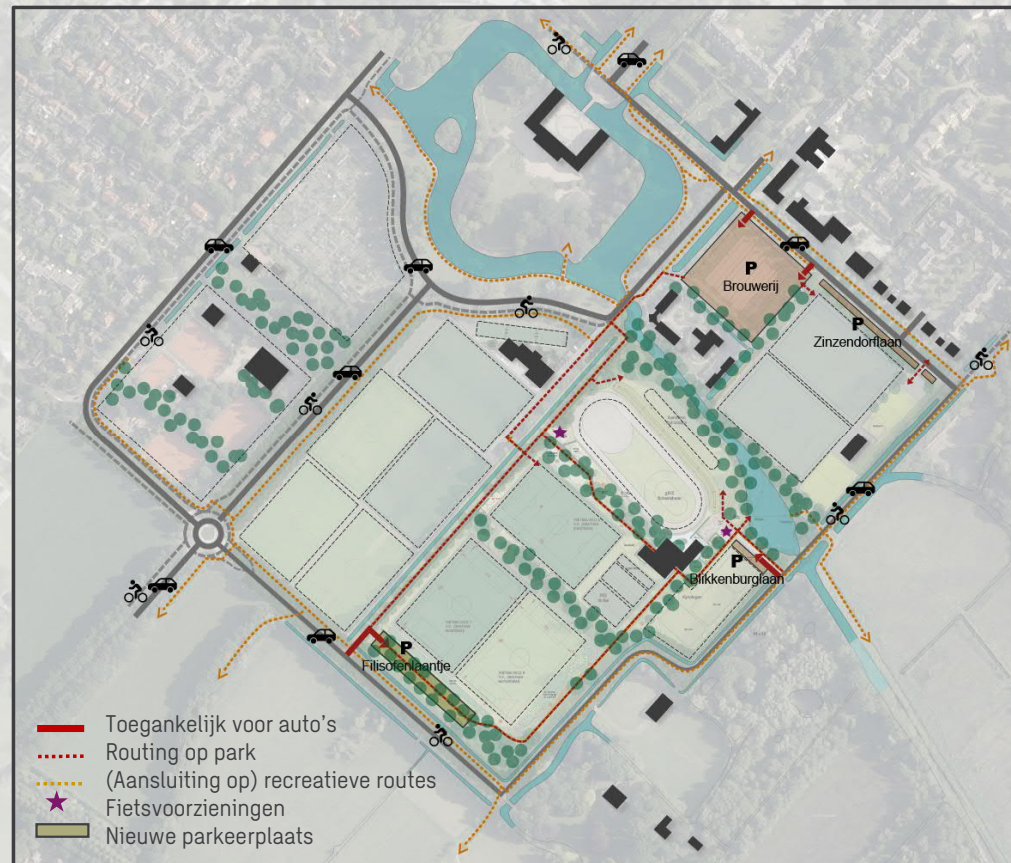


Te verwachtte verdeling van verkeersstromen



Routing en parkeren

De Brouwerij is met 287 parkeerplekken de grootste parkeerplaats in de directe omgeving. Langs de Zinzendorflaan, tegenover de ingang van het Daniel Marotplein, zijn nog eens 54 parkeerplekken gelegen. De verenigingen FZO en Patria zullen hier waarschijnlijk het meest gebruik van maken vanwege de entree van sportpark Blikkenburg-oost aan de Zinzendorflaan. Op het voormalige honkbalveld wordt ruimte gereserveerd voor ca. 70 nieuwe pp. Bezoekers van RDZ, Blik & Burgers en de Kynologenclub kunnen het nieuwe paviljoen bereiken via een wandelpad dat langs de oostzijde over het sportpark komt te liggen. Ook bezoekers van Jonathan kunnen, middels een nieuw bruggetje over het water, langs het Filosofenlaantje hun accommodatie bereiken. Gebruik van de ca. 13 parkeerplaats nabij de entree aan de oostzijde van het park is enkel toegestaan voor gebruikers van de kynologenclub. Deze worden aan de club toebedeeld.

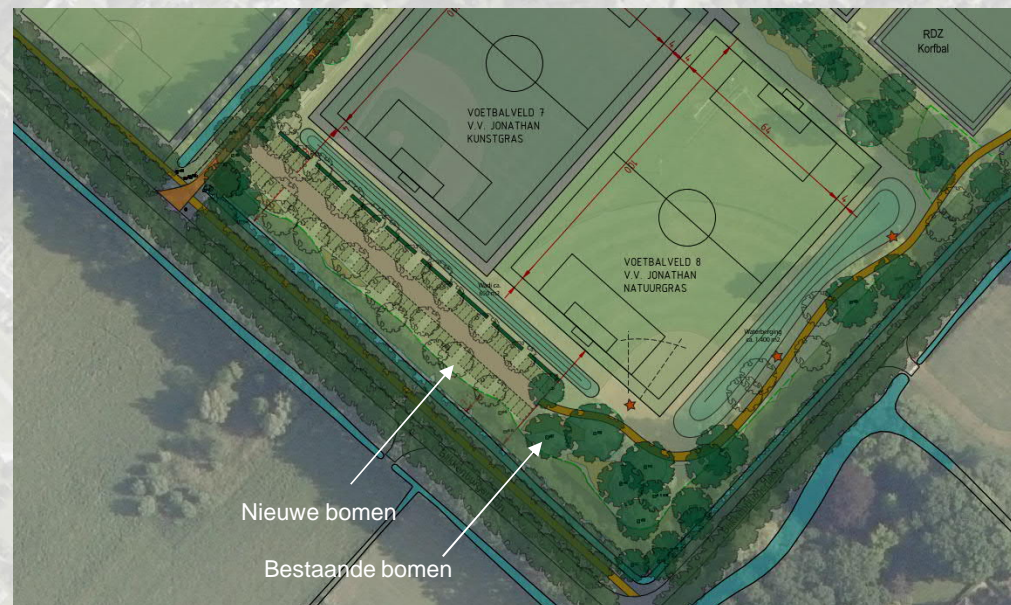


Routing over het park



Nieuwe groene parkeerplaats

De nieuwe parkeerplaats, gepland op het voormalige honkbalveld, grenst aan het open agrarische gebied. Vanwege de groene setting waarin de parkeerplaats zich bevindt wordt het terrein als 'groene parkeerplaats' aangelegd. De rijbaan wordt verhard en de parkeervakken worden van grasbetontegels voorzien. Tussen parkeerplekken wordt ruimte gereserveerd voor bomen zodat de parkeerzone onderdeel van het groene raamwerk (groene ader) wordt. Door deze te verdichten wordt het raamwerk nog robuuster. Hagen rondom voorkomt dat de auto's zichtbaar zijn wat de beeldkwaliteit van het gebied ten goede komt. Het nieuwe parkeerterrein wordt bij voorkeur op drukke dagen gebruikt wanneer de Brouwerij volledig bezet is. Gebruik van deze parkeerplaats tijdens 'minder drukke uren' is minder wenselijk. Dit vanwege de afgelegen ligging ervan en de veiligheidsaspecten die dat met zich meebrengt.



Inrichting groene parkeerplaats



Aansluiting op recreatief wandelnetwerk

Dit bijzondere overgangsgebied biedt veel wandel- en fietsroutes voor inwoners van Zeist. Wie in de omgeving van het Slot de fiets of de auto parkeert kan alle wind-richtingen op. De routes op het terrein sluiten aan op het raamwerk van routes rond het Slot en door het buitengebied. De paden worden gebruikt voor een beweeg-rondje. Het sportterrein wordt hierdoor beter ingebed in zijn omgeving en krijgt een rol in de beleving van de stad en het landschap. Het drinken van een kop koffie bij Blik & Burgers, maakt het park levendiger doordat er meer activiteiten plaatsvinden.



Recreatief wandelnetwerk

Concept Inrichtingsplan sportpark Blikkenburg-west



Inpassing multifunctioneel Paviljoen

An aerial photograph of a large sports complex. In the foreground, a grey running track with a green inner field is visible. To the right of the track is a baseball field with a reddish-brown infield. Further right is a large green soccer field. The complex is surrounded by dense green trees. In the background, there are more green fields and some buildings under a clear blue sky.



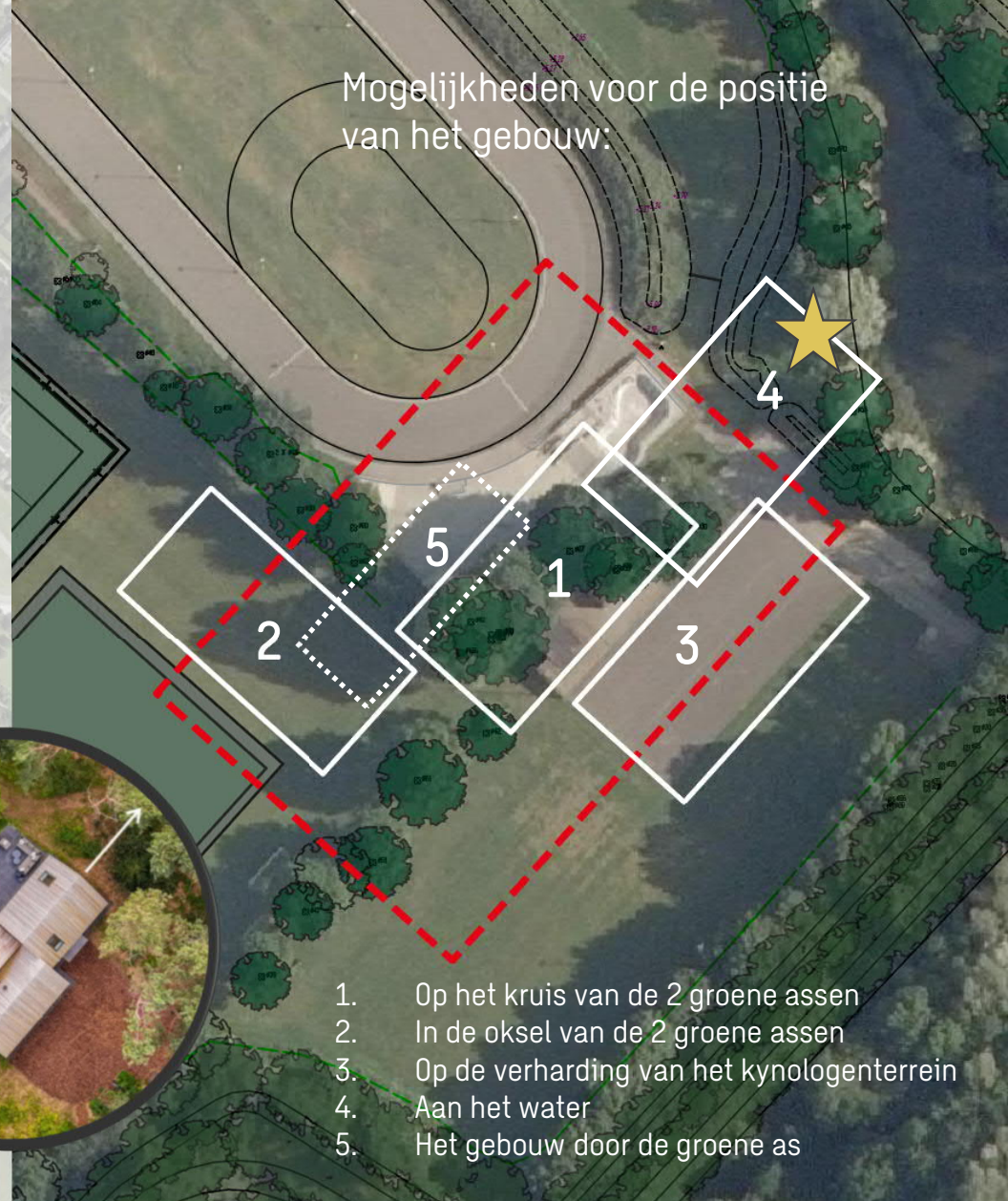
Locatie paviljoen

Het vlekkenplan gaat uit van een multifunctioneel paviljoen op een centrale plek tussen de velden van de diverse verenigingen. Elke vereniging heeft vanuit het paviljoen de wens om zicht op de eigen velden te hebben. De ruimte is beperkt en het volume dient zich te verhouden tot de doorlopende groenstructuren. Een samengesteld volume met verschillende terrassen rondom, biedt mogelijkheden voor het creëren van meerdere entrees waardoor de verenigingen ook een deel van hun eigen identiteit kunnen behouden.

Blik & Burgers maakt gebruik van een op de zon gericht terras met zicht op 'veilig spelen' rondom. Deze zijde van de Blikkenburgervaart biedt mogelijkheden om zicht op het water te creëren. ★



Mogelijkheden voor de positie van het gebouw:

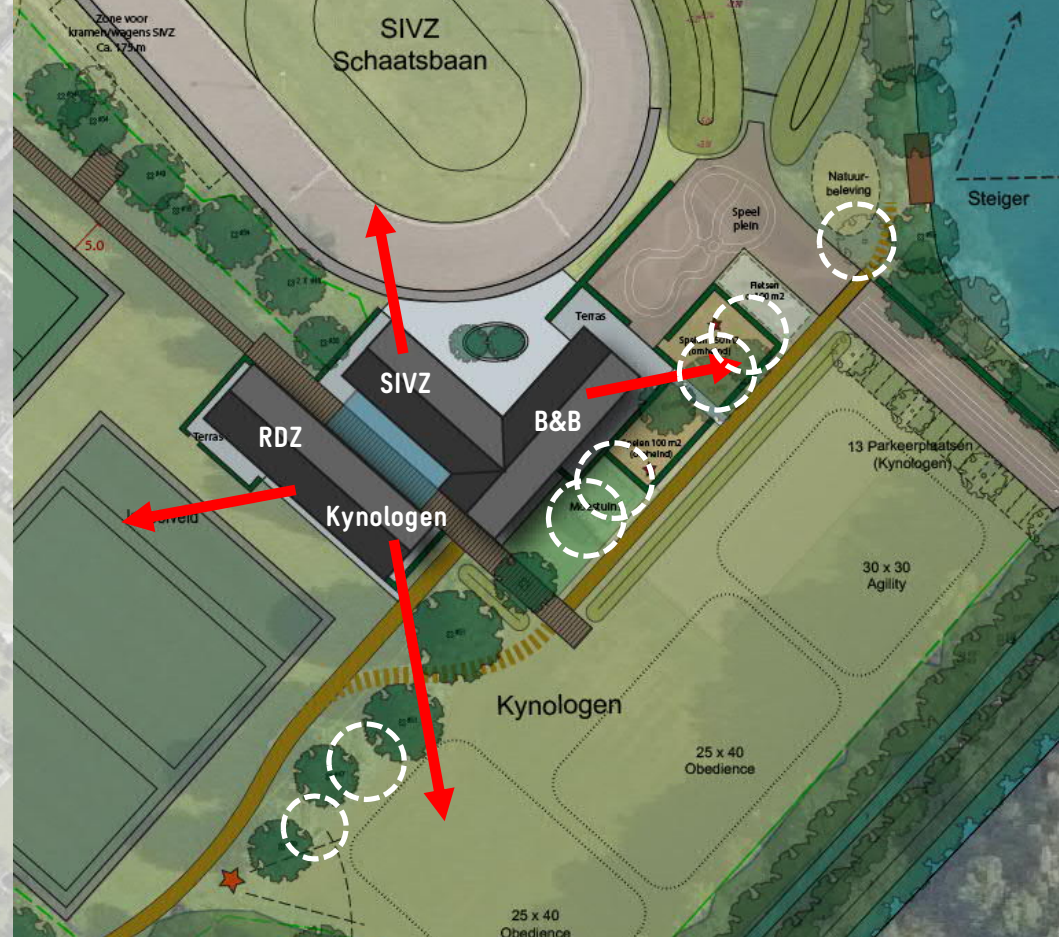


1. Op het kruis van de 2 groene assen
2. In de oksel van de 2 groene assen
3. Op de verharding van het kynologenterrein
4. Aan het water
5. Het gebouw door de groene as



Alzijdig paviljoen

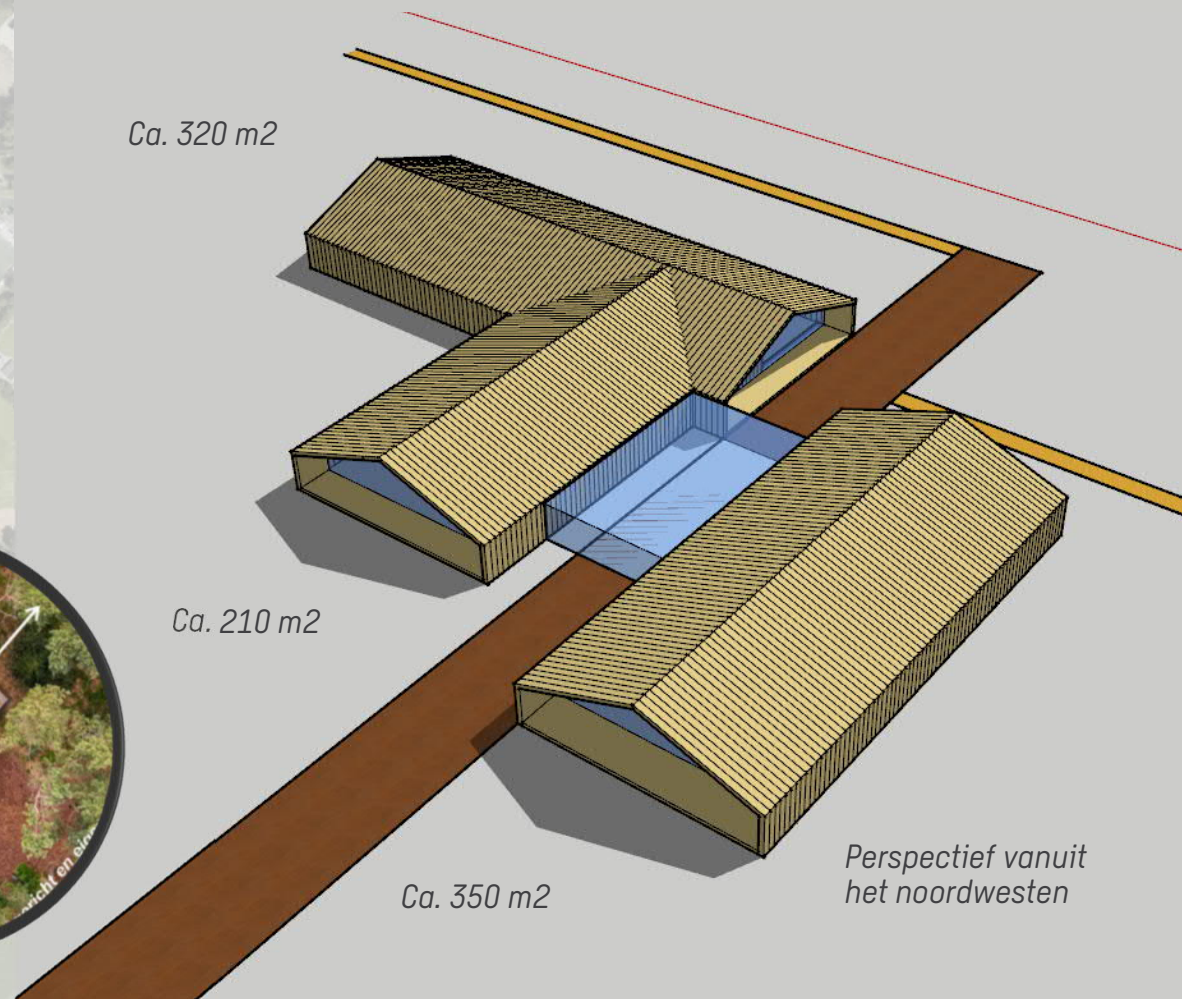
Het gebouw bestaat uit 3 eenvoudig langgerekte houten volumes van 1 bouwlaag met zadeldak. Deze refereren aan schuren in het buitengebied. Het samengestelde volume wordt doorsneden door een wandelpad maar blijft tegelijkertijd verbonden door een transparant tussenstuk. Het gebouw heeft een alzijdige, natuurlijke uitstraling met 5 representatieve 'koppen' (1 voor elke gebruiker). De houten gevels gaan op in de groene assen. Ter plaatse van het volume worden enkele bomen gekapt. De oostelijke as wordt hersteld door aanplant van bomen en zal langs het gebouw als nieuwe lijn fungeren.



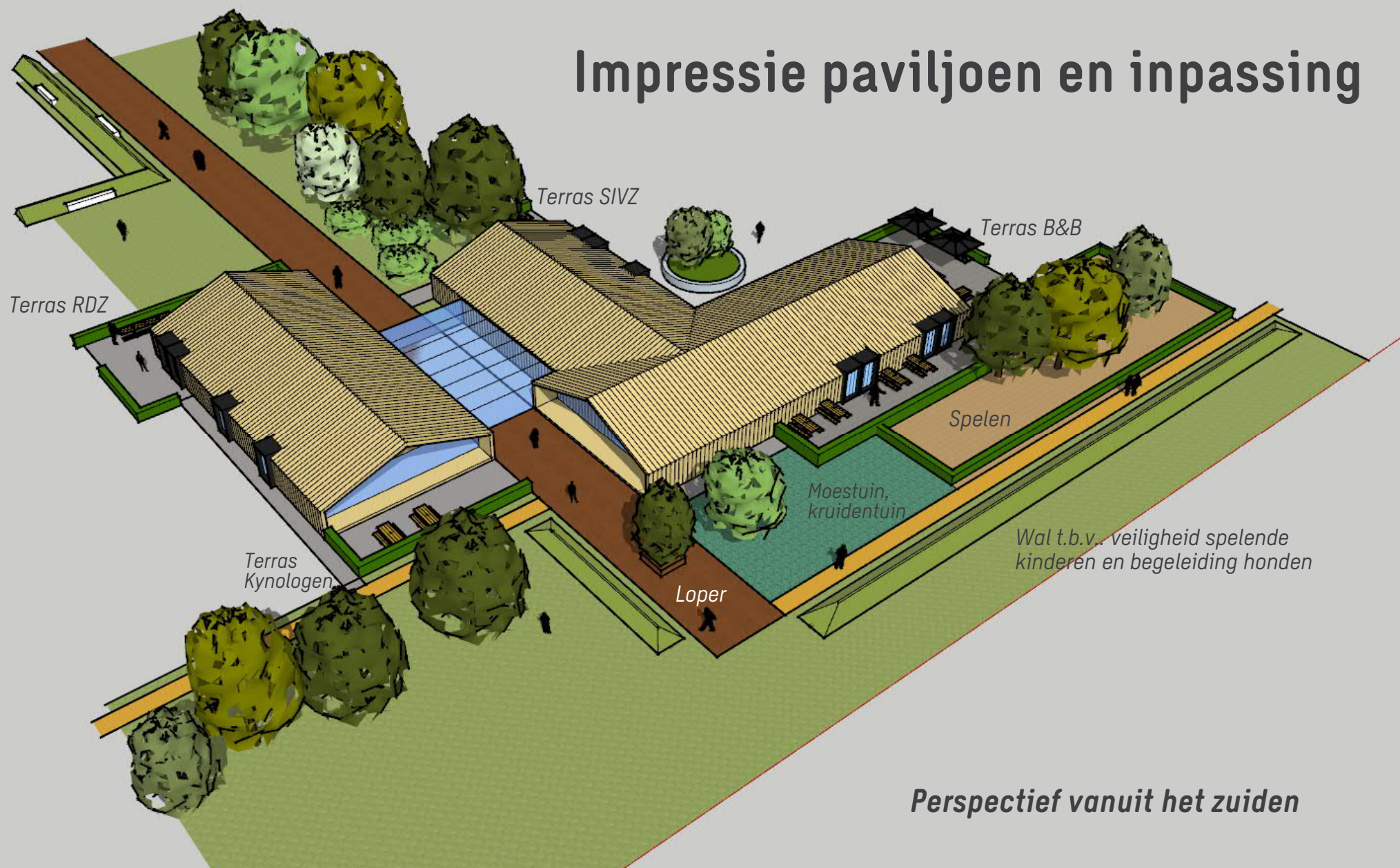


Massastudie paviljoen

- De totale oppervlakte van het paviljoen beslaat ca. 900 m²
- De oppervlakte is exclusief transparante doorgang
- Het wandelpad dat door het gebouw loopt, verbindt het paviljoen met de entree vanaf het Filosofenlaantje
- De volumes zijn ca. 11 m breed, de lengtes van de volumes zijn variabel.



Impressie paviljoen en inpassing



Impressie verblijfsruimte

Plein met
zitelement

Breed
wandelpad met
ontmoetings-
plekken



A



Impressie A



Versterken
groenstructuur

A

Versterken
groenstructuur

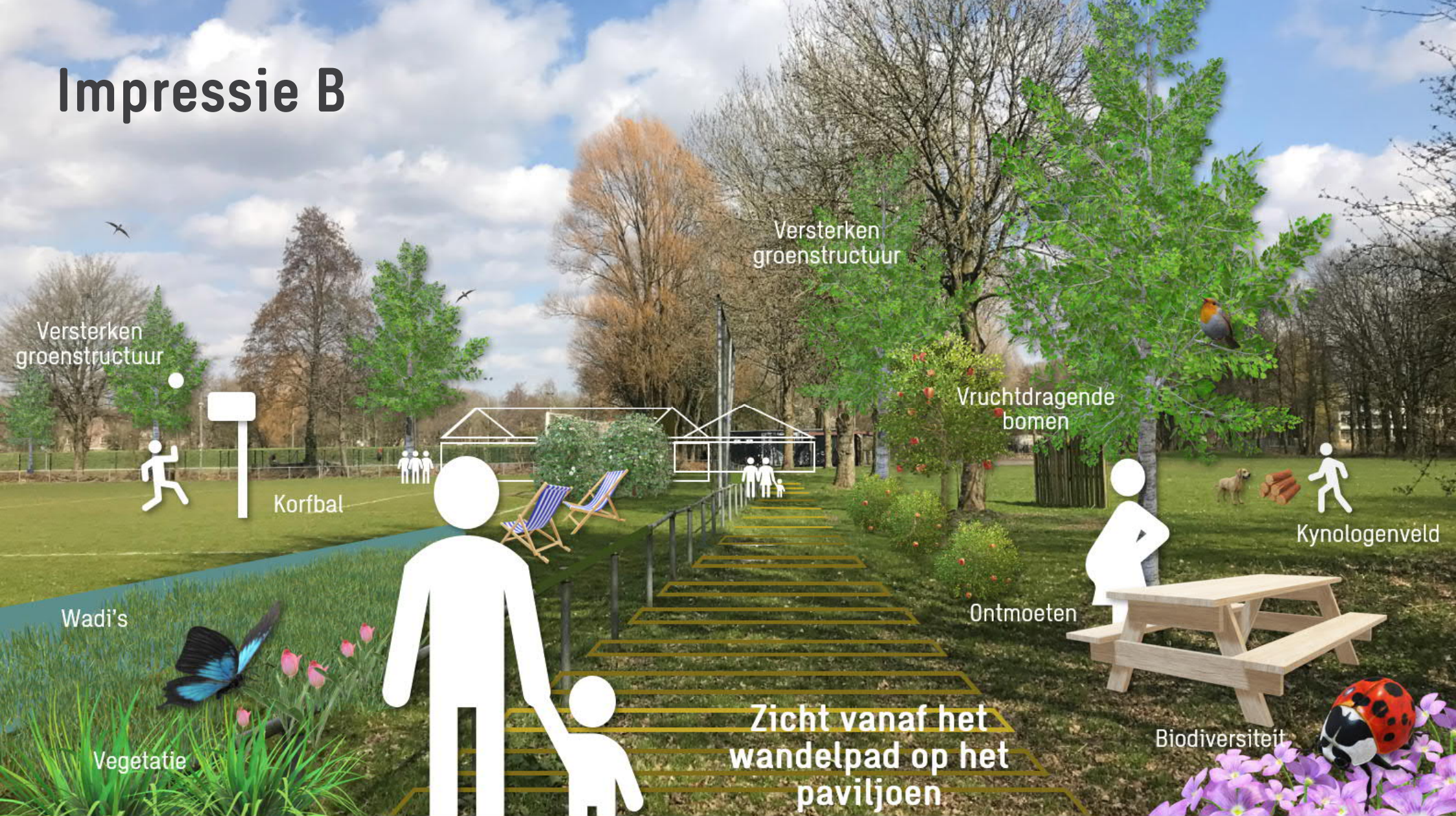
Fitness

Biodiversiteit

Vegetatie

Voetbal

Impressie B



Versterken
groenstructuur

Versterken
groenstructuur

Vruchtdragende
bomen

Korfbal

Wadi's

Vegetatie

Zicht vanaf het
wandelpad op het
paviljoen

Ontmoeten

Biodiversiteit

Kynologenveld

Concept Inrichtingsplan sportpark Blikkenburg-west

